

MODE D'EMPLOI

Liste des pieces



Transpalette manuel

Noter: Le propriétaire et l'exploitant DOIVENT lire et comprendre ceci

instructions d'utilisation avant d'utiliser ce transpalette.

Merci d'avoir choisi notre transpalette. Pour votre sécurité et un fonctionnement correct, veuillez lire attentivement le manuel avant utilisation.

REMARQUE: Toutes les informations rapportées ici sont basées sur les données disponibles au moment de l'impression. L'usine se réserve le droit de modifier ses propres produits à tout moment sans préavis ni sans aucune sanction. Veuillez vérifier auprès de l'usine pour d'éventuelles mises à jour.

1. SPÉCIFICATIONS GÉNÉRALES

Capacité (kg)	2000	2000	2500	2500	3000	3000
Max. Hauteur de la fourche (millimètre)	200 (ou 190)					
Min. Hauteur de la fourche (millimètre)	85 (ou 75)					
Longueur de fourche (millimètre)	1150	1220	1150	1220	1150	1220
Largeur hors tout des fourches (millimètre)	450 / 520/550/685					
Largeur de fourche individuelle (millimètre)	160					
Diamètre de la roue de charge (millimètre)	Ø 80x70 (ou Ø 74x70) Nylon, Polyuréthane					
Diamètre du volant (mm)	Ø 200 (ou Ø 180) Nylon, polyuréthane, caoutchouc					

Des longueurs de fourche spéciales sont disponibles 800, 900, 950, 1000, 1500, 2000 mm.
Les matériaux et les spécifications peuvent être modifiés sans préavis.

2. POUR FIXER LA POIGNÉE À L'UNITÉ DE POMPE

2.1 Retirez 3 boulons (D611) du support de poignée (D151).

2.2 Placer la poignée (D610A, D610B ou D610AS) sur le support (D151), notez pour permettre à l'ensemble chaîne (D612) et boulons de réglage (D614) de passer à travers le trou au centre du support (D151) et de l'arbre (D153).

2.3 Insérez les 3 boulons (D611) à travers la poignée dans le support (D151), puis serrez-les fermement.

2.4 Soulevez le plateau du levier (D132) et insérez le boulon de réglage (D614) dans la fente avant, en gardant l'écrou de réglage (D615) sur le côté inférieur du plateau du levier (D132).

3. POUR RÉGLER LE DISPOSITIF DE LIBÉRATION

Sur la barre de traction de ce transpalette, vous pouvez trouver la poignée de commande (D608 ou D608S) qui peut être réglée dans trois positions:

Élever - poignée vers le bas

Position de conduite - poignée en position centrale

Plus bas - poignée vers le haut, le levier recule en position d'entraînement lorsqu'il est relâché.

Si toutefois ils ont été modifiés, vous pouvez les ajuster selon l'étape suivante:

3.1 Si les fourches se soulèvent pendant le pompage en position DRIVE, tournez l'écrou de réglage (D615) sur le boulon de réglage (D614) ou la vis de réglage (D133) dans le sens des

aiguilles d'une montre jusqu'à ce que l'action de pompage ne soulève pas les fourches et que la position DRIVE fonctionne correctement.

3.2 Si les fourches descendent pendant le pompage en position DRIVE, tourner l'écrou (D615) ou la vis de réglage

(D133) dans le sens antihoraire jusqu'à ce que les fourches ne s'abaissent pas.

3.3 Si les fourches ne descendent pas lorsque la manette de commande (D608 ou D608S) est en position INFÉRIEURE, tournez l'écrou (D615) ou la vis de réglage (D133) dans le sens des aiguilles d'une montre jusqu'à ce que le levage de la manette de commande (D608 ou D608S) abaisse les fourches. Vérifiez ensuite la position DRIVE selon les points 3.1 et 3.2 pour être sûr

l'écrou (D615) ou la vis de réglage (D133) est dans la bonne position.

3.4 Si les fourches ne se soulèvent pas pendant le pompage en position RAISE, tournez l'écrou (D615) ou la vis de réglage (D133) dans le sens antihoraire jusqu'à ce que les fourches se soulèvent pendant le pompage en position RAISE. Vérifiez ensuite la position INFÉRIEURE et ENTRAÎNEMENT conformément aux points 3.1, 3.2 et 3.3.

4. ENTRETIEN

Votre transpalette ne nécessite pratiquement aucun entretien.

4.1 HUILE

Veillez vérifier le niveau d'huile tous les six mois. La capacité d'huile est d'environ 0,3 l. Utilisez l'huile de type hydraulique selon l'échelle de température ci-dessous.

Température	Huile
-20°C ~ + 40°C	Huile hydraulique L-HV46

4.2 COMMENT ÉVACUER L'AIR DE L'UNITÉ DE POMPE

L'air peut entrer dans l'huile hydraulique en raison du transport ou de la pompe en position renversée. Cela peut empêcher les fourches de s'élever pendant le pompage en position RAISE. L'air peut être banni de la manière suivante: laissez la poignée de commande (D608 ou D608S) sur la position INFÉRIEURE, puis déplacez la poignée (D610A, D610B ou D610AS) plusieurs fois de haut en bas.

4.3 CONTRÔLE ET ENTRETIEN QUOTIDIENS

Le contrôle quotidien du transpalette peut limiter au maximum l'usure. Une attention particulière doit être portée aux roues, aux essieux, au filetage, aux chiffons, etc. Cela peut bloquer les roues. Les fourches doivent être déchargées et abaissées dans la position la plus basse lorsque le travail est terminé.

4.4 LUBRIFICATION

Utilisez de l'huile moteur ou de la graisse pour lubrifier toutes les pièces mobiles.

5. GUIDE DE FONCTIONNEMENT DE SÉCURITÉ

Pour une utilisation sûre du transpalette manuel, veuillez lire tous les panneaux d'avertissement et les instructions ici et sur le transpalette avant utilisation.

N'utilisez pas le transpalette à moins que vous ne soyez familier avec celui-ci et que vous

5.1 ayez été formé ou autorisé à le faire.

5.2 N'utilisez pas le chariot sans avoir été formé et autorisé. Accordez une attention particulière à les roues, la poignée, les fourches et la commande inférieure.

5.3 N'utilisez pas le chariot sur un terrain en pente.

5.4 Ne placez jamais aucune partie de votre corps dans le mécanisme de levage ou sous les fourches ou la charge. Ne transportez pas de passagers.

5.5 Nous conseillons aux opérateurs de porter des gants et des chaussures de sécurité.

5.6 Ne manipulez pas de charges instables ou mal empilées.

5.7 Ne surchargez pas le chariot.

- 5.8 Placez toujours les charges au centre des fourches et non à l'extrémité des fourches (voir Fig. 2).
- 5.9 La capacité du chariot suppose une charge uniformément répartie, le centre de la charge étant

à mi-chemin de la longueur des fourches.

5.10 Assurez-vous que la longueur des fourches correspond à la longueur de la palette.

5.11 Abaissez les fourches à la hauteur la plus basse lorsque le chariot n'est pas utilisé.

5.12 Dans d'autres conditions spécifiques, les opérateurs doivent faire très attention lors de l'utilisation du chariot.

6. DÉPANNAGE

No n	Difficulté	CAUSE	ACTION
1	Les fourches ne peuvent pas être le max. la taille.	- L'huile hydraulique n'est pas suffisant	- Versez l'huile.
2	Les fourches ne peuvent pas être levé.	- Sans huile hydraulique. - L'huile contient des impuretés. - L'écrou (D615) est trop haut ou la vis (D133) est trop proche, garder la vanne de pompage ouverte. - L'air entre dans l'hydraulique huile.	- Faites le plein d'huile. - Changez l'huile. - Ajuster l'écrou (D615) ou la vis (D133). (Voir point 3.4) - Bannissez l'air. (Voir point 4.2)
3	Les fourches ne peuvent pas être descendu.	- La tige de piston (D147) ou corps de pompe est déformé résultant de chargement partiel oblique à une côté ou surcharge. - La fourche a été maintenue dans le haut position pendant longtemps avec tige de piston dénudée pour se poser dans rouille et coincement du tige. - L'écrou de réglage (D615) ou la vis (D133) n'est pas dans le position correcte.	- Remplacer la tige de piston (D147) ou corps de pompe. - Garder la fourche au plus bas position si vous n'utilisez pas, et payez plus attention à lubrifier la tige. - Ajuster l'écrou (D615) ou la vis (D133). (voir point 3.3)
4	Des fuites	- Pièces d'étanchéité usées ou endommagé. - Une partie craquelée ou usée en petit.	- Remplacez par le neuf. - Remplacez par le neuf.
5	La fourche descend sans la libération la valve a fonctionné.	- Les impuretés dans l'huile faire en sorte que la soupape de décharge soit incapable de fermer hermétiquement. - Certaines pièces de l'hydraulique le système est fissuré ou percé. - De l'air entre dans l'huile. - Pièces d'étanchéité usées ou	- Remplacez par une nouvelle huile. - Inspecter et remplacer les déchets les pièces. - Bannissez l'air. (Voir le point 4.2) - Remplacez par le neuf.

	endommagé. - L'écrou de réglage (D615) ou la vis (D133) n'est pas dans la position correcte.	- Réglage de l'écrou (D615) ou du vis (D133). (Voir le point 3.2)
--	-------------------------------------------------------------------------------------------------	-------------------------------------------------------------------

*** REMARQUE: N'ESSAYEZ PAS DE RÉPARER LE CHARIOT À PALETTES À MOINS D'ÊTRE FORMÉ ET AUTORISÉ À LE FAIRE.**

Fig.1

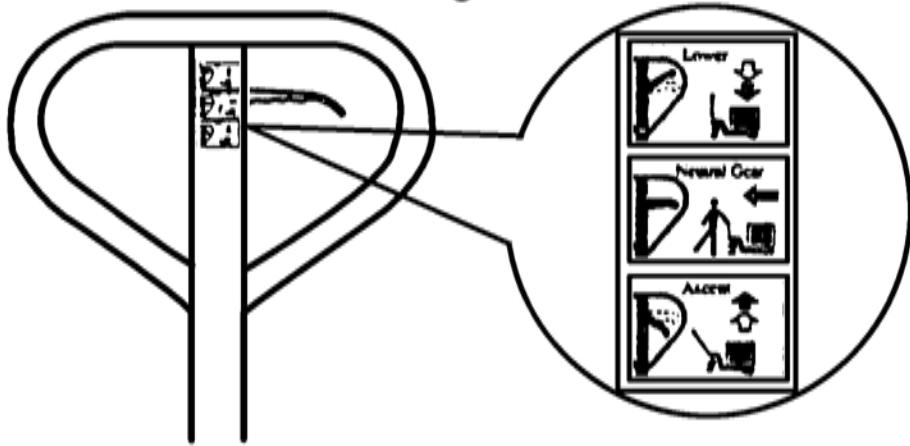
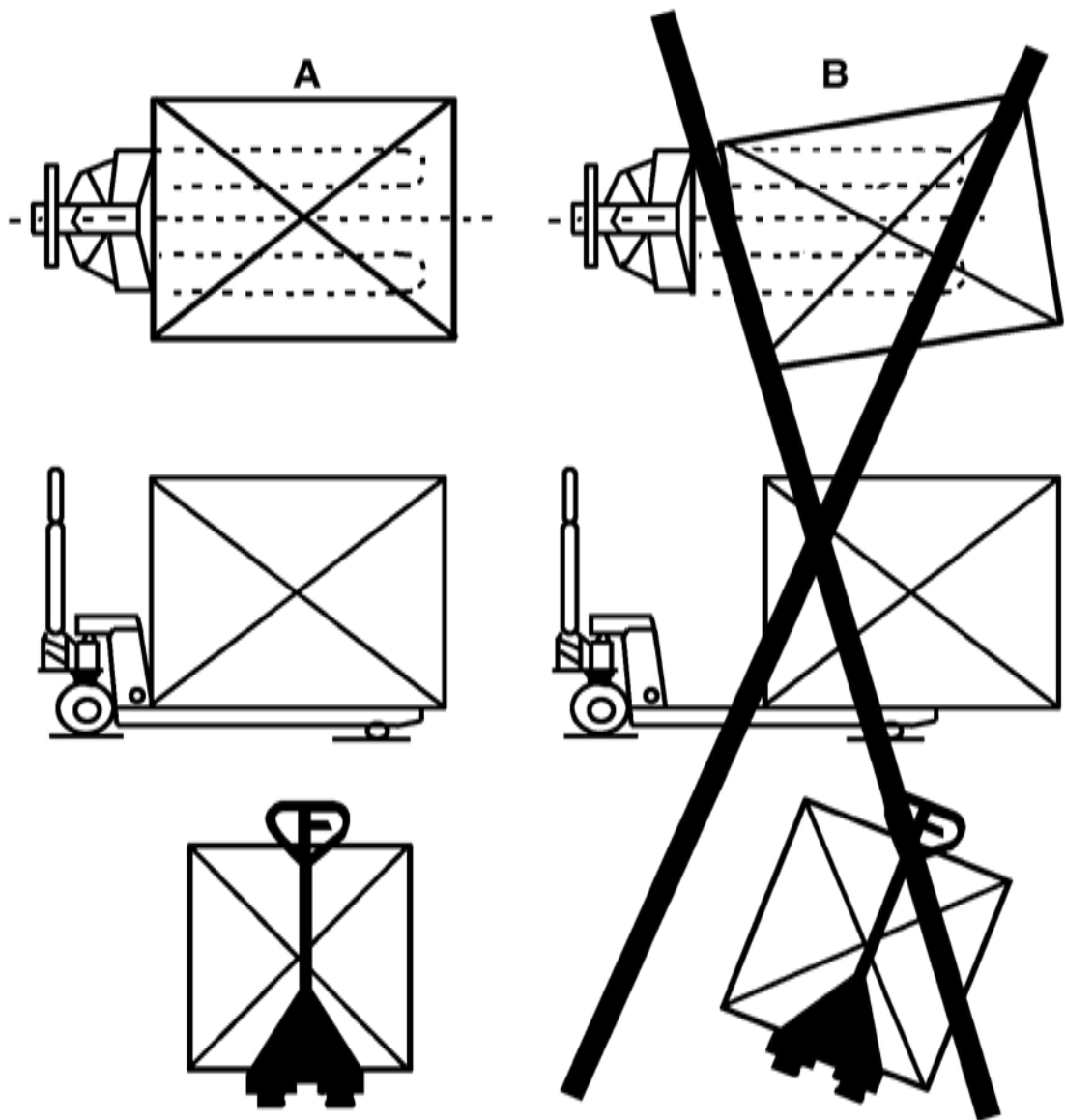
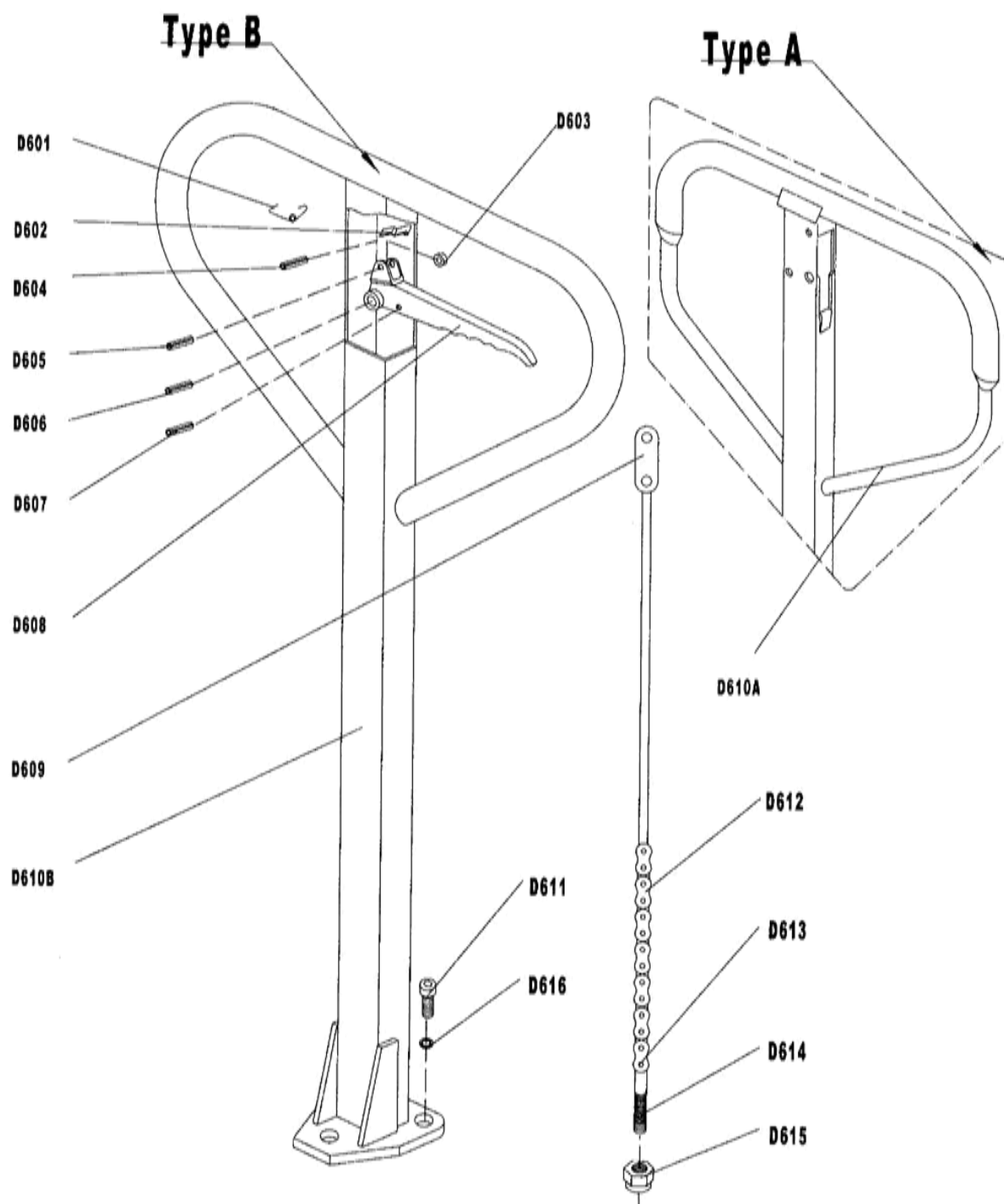


Fig.2

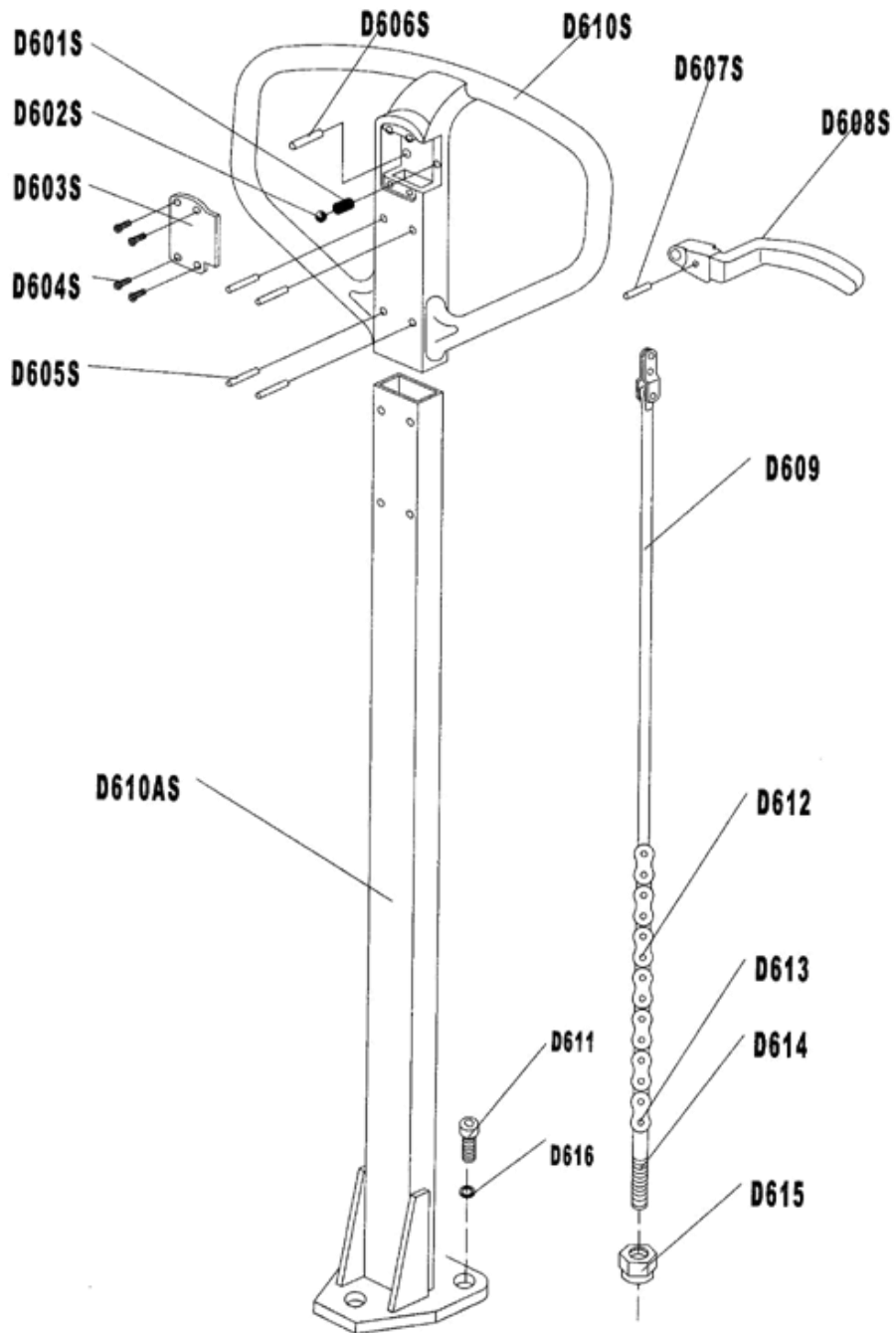




Liste des poignées

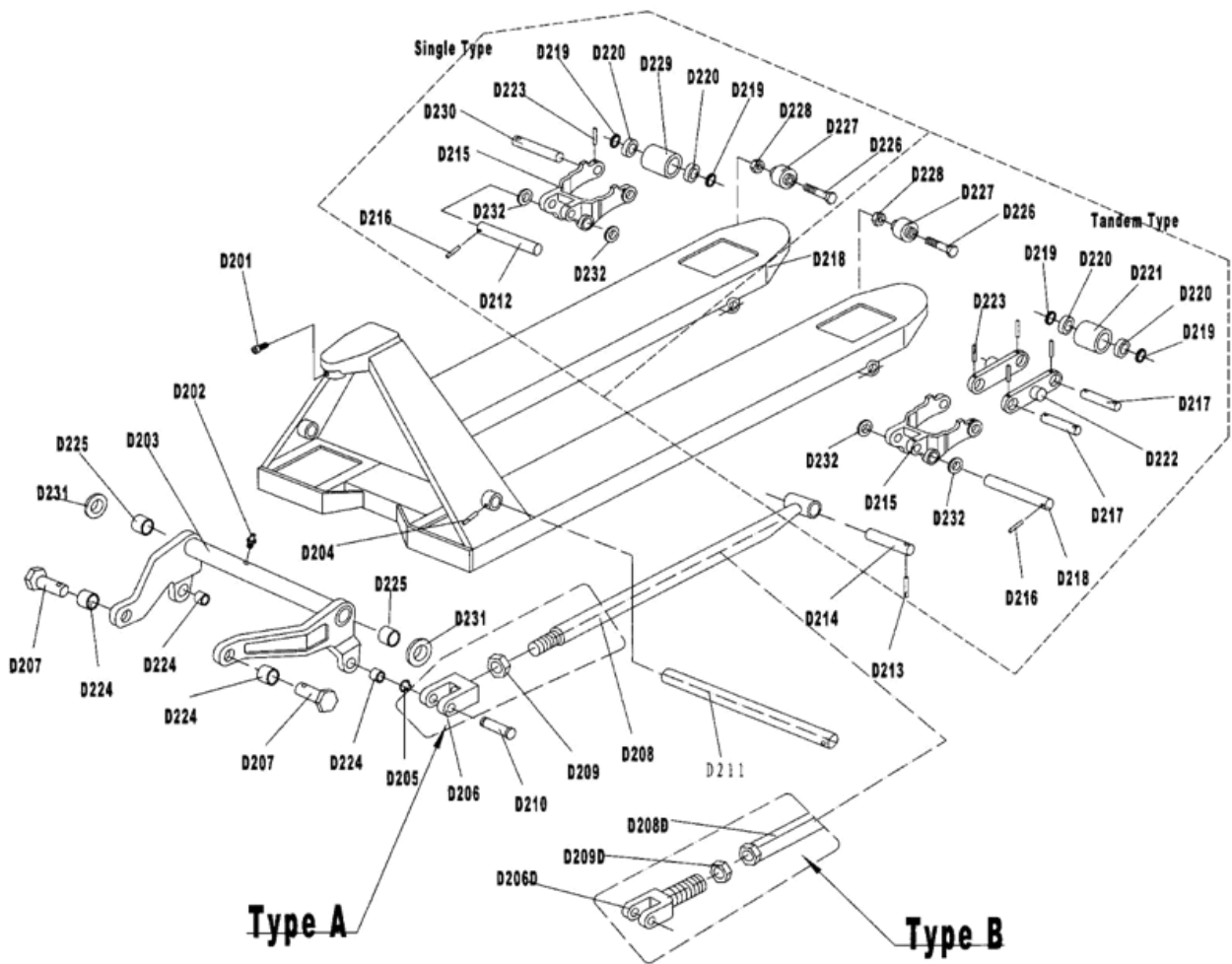
Non.	La description	Qté.	Remarque	Non.	La description	Qté.	Remarque
D601	Printemps	1		D610B	Manipuler	1	Pour le type A
D602	Ressort de lame	1		D610A	Manipuler	1	Pour le type B
D603	Rouleau	1		D611	Visser	3	
D604	Broche élastique	1		D612	Chaîne	1	
D605	Broche élastique	1		D613	Épingler	1	
D606	Broche élastique	1		D614	Boulon de réglage	1	
D607	Broche élastique	1		D615	Écrou de réglage	1	
D608	Poignée de contrôle	1		D616	Rondelle élastique	3	
D609	Tirez le Conseil	1					

Type D



Liste des poignées

Non.	La description	Qté.	Remarque	Non.	La description	Qté.	Remarque
D601S	Printemps	1	Seulement pour Type D	D610S	Manipuler	1	Seulement pour Type D
D602S	Bille d'acier	1		D610AS	Dessiner - barre	1	
D603S	Couverture	1		D611	Visser	3	
D604S	Visser	4		D612	Chaîne	1	
D605S	Épingler	4		D613	Épingler	1	
D606S	Épingler	1		D614	Boulon de réglage	1	
D607S	Broche élastique	1		D615	Écrou de réglage	1	
D608S	Poignée de contrôle	1		D616	Rondelle élastique	3	
D609S	Tirez le Conseil	1					

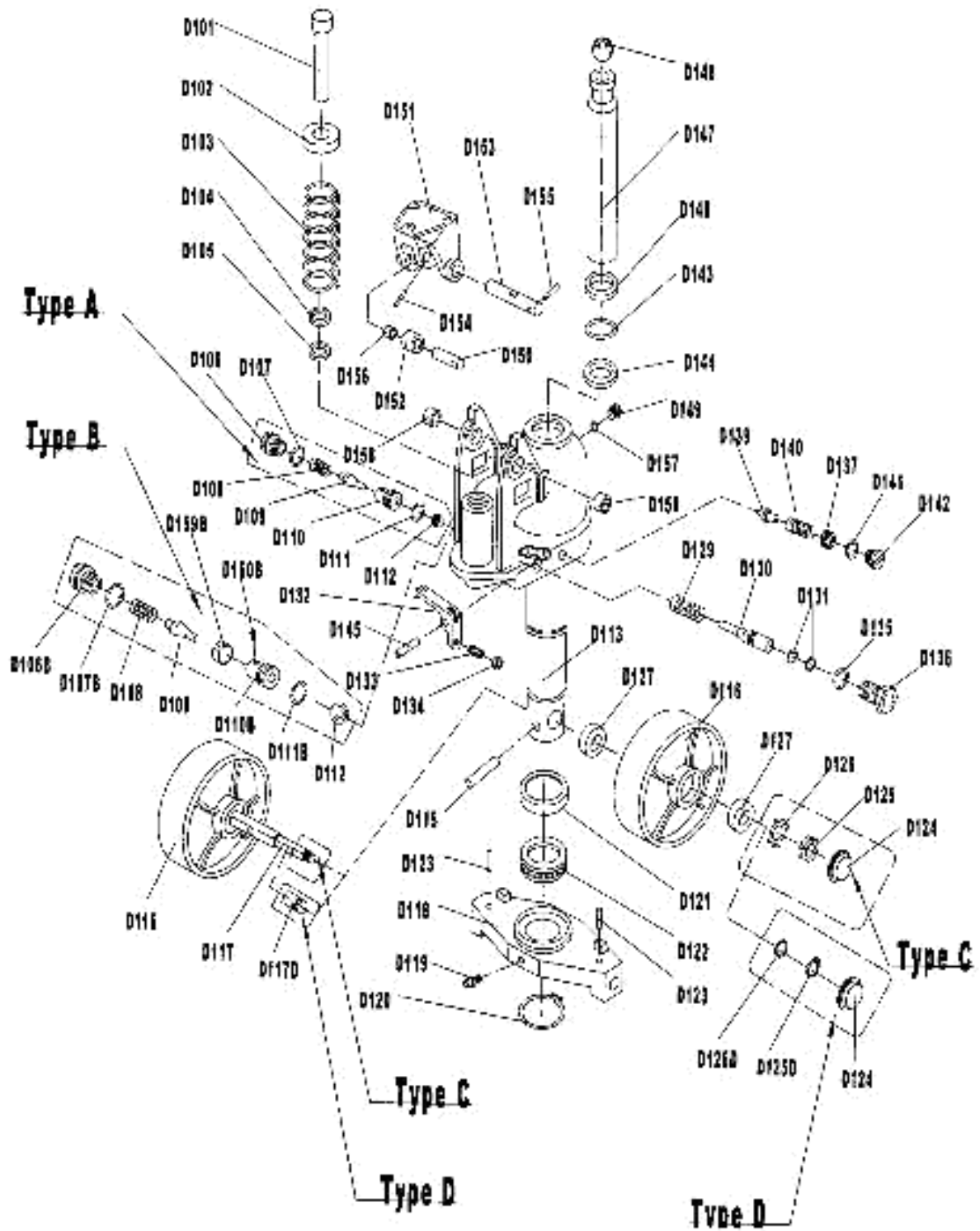


Liste des cadres de fourche

Non.	La description	Qté.	Remarque	Non.	La description	Qté.	Remarque
D201	Visser	1		D216	Broche élastique	2	
D202	Huile - support	1		D217 #	Arbre pour rouleau	4	
D203	Rock - bras	1		D218	Cadre de fourche	1	
D204	Broche élastique	1		D219	Machine à laver	8 ou 4	
D205	Anneau de retenue	2		D220	Palier	8 ou 4	
D207	Arbre	2		D221 #	Rouleau de chargement	4	
D206	Découper	2	Seulement pour Type A	D222 #	Plaque de liaison	4	
D208	Tige de poussée	2		D223	Broche élastique	8 ou 2	
D209	Noix	2		D224	Bague	4	
D206D	Découper	2	Seulement pour Type B	D225	Bague	2	
D208D	Tige de poussée	2		D226	Verrouiller	2	
D209D	Noix	2		D227	Entrez Roller	2	
D210	Épingler	2		D228	Noix	2	
D211	Arbre	1		D229 *	Rouleau de chargement	2	
D212	Arbre	2		D230 *	Arbre pour rouleau	2	
D213	Broche élastique	2		D231	Machine à laver	2	
D214	Arbre	2		D232	Machine à laver	4	
D215	Cadre de rouleau	2					

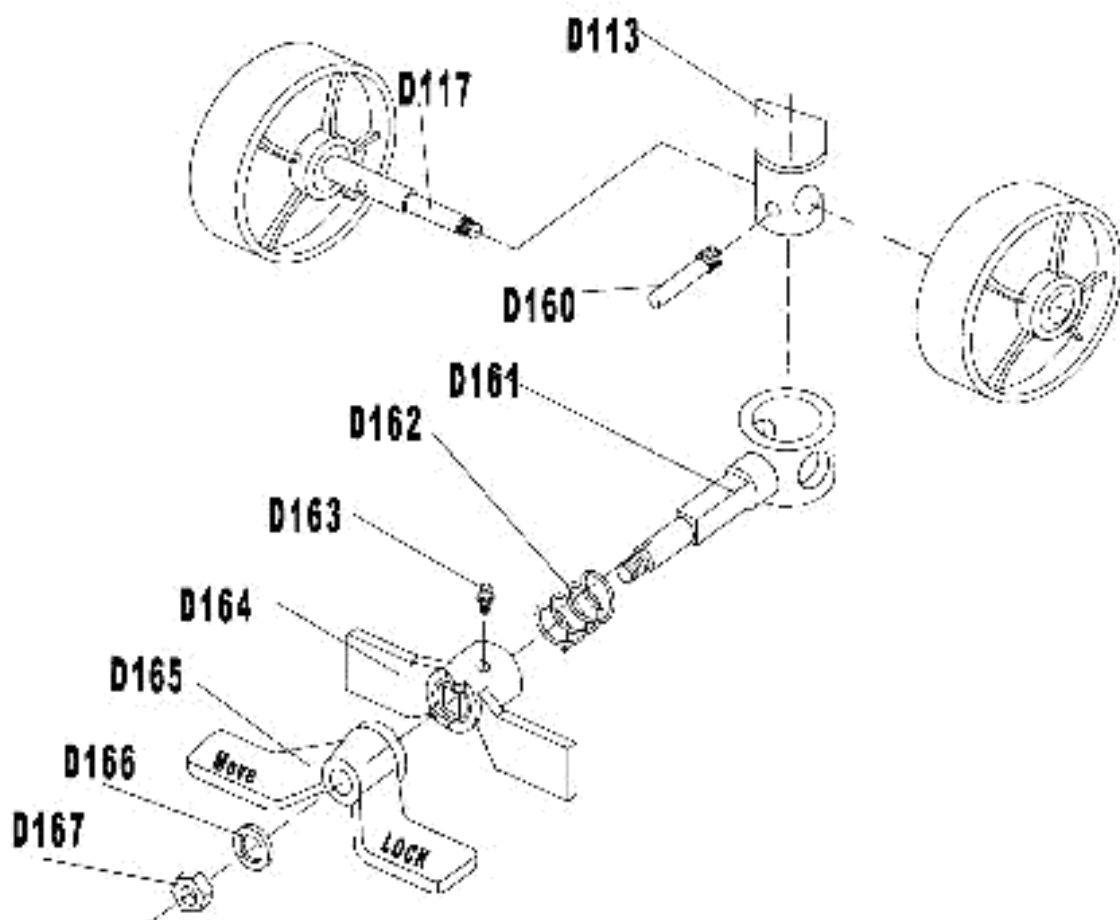
(Remarque # --Pour roue tandem, * --Pour roue simple)

PUMP



Liste des unités de pompage

Non.	La description	Qté.	Remarque
D101	Tige de piston de pompe	1	
D102	Machine à laver	1	
D103	Printemps	1	
D104	Anneau de poussière	1	
D105	Y - Sceau	1	
D108	Printemps	1	
D109	Broche de la vanne de pompage	1	
D112	Bille d'acier	1	
D106	Visser	1	Uniquement pour TYPE A
D107	O - Anneau	1	
D110	Siège de la soupape de pompage	1	
D111	O - Anneau	1	
D106B	Visser	1	
D107B	O - Anneau	1	Uniquement pour TYPE B
D110B	Siège de la soupape de pompage	1	
D111B	O - Anneau	1	
D159B	Manche	1	
D160B	Visser	1	
D113	Base de pompe	1	
D115	Broche élastique	1	
D116	Volant	2	
D118	Plaque de poussée	1	
D119	Huile - support	1	
D120	Anneau de retenue	1	
D121	Couverture de roulement	1	
D122	Palier	1	
D123	Broche élastique	2	
D124	Housse de protection	2	
D117	Arbre de volant	1	Uniquement pour TYPE C
D125	Écrou rond	2	
D126	Rondelle à onglets	2	
D117	Arbre de volant	1	Uniquement pour TYPE D
D125	Écrou rond	2	
D126	Rondelle à onglets	2	
D127	Palier	4	
D129	Printemps	1	
D130	Goupille de frappe	1	
D131	O - Anneau	2	
D132	Levier Plat	1	
D133	Vis de réglage	1	
D134	Noix	1	
D135	O - Anneau	1	
D136	Manchon d'essieu	1	
D137	Boulon de réglage	1	
D139	Broche de soupape de sécurité	1	
D140	Printemps	1	
D141	O - Anneau	1	
D142	Visser	1	
D143	O - Anneau	1	
D144	Y - Sceau	1	
D145	Broche élastique	1	
D146	Bille d'acier	1	
D147	Tige de piston	1	
D148	Anneau de poussière	1	
D149	Visser	1	
D150	Arbre	1	
D151	Support	1	
D152	Rouleau compresseur	1	
D153	Arbre	1	
D154	Broche élastique	1	
D155	Broche élastique	1	
D156	Bague	1	
D157	Joint rondelle	1	
D158	Bague	2	



No.	Description	Qty.	No.	Description	Qty.
D117	Shaft of Steering Wheel	1	D163	Oil - Holder	1
D113	Pump Body	1	D164	Brake Plate	1
D160	Pin	1	D165	Pedal	1
D161	Holding Sleeve	1	D166	Washer	1
D162	Spring	1	D167	Nut	1

NOTE: The foot brake is a additional part, it may not fixed to your pallet truck. If you need it. you should extra order it.